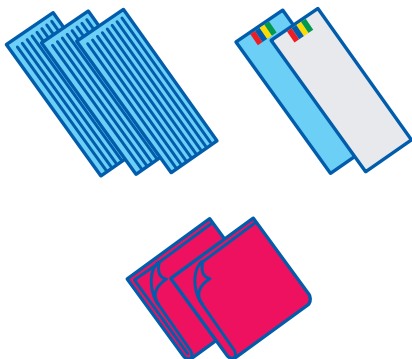




Instructiekaart

Voor het wassen van microvezels

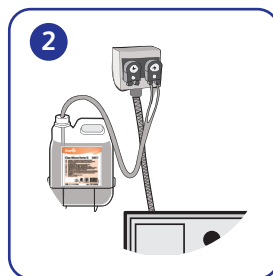
Producten



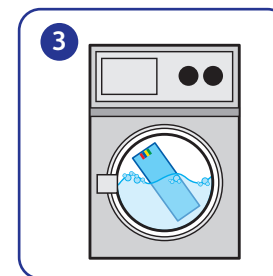
TASKI® Quantum™ moppen
TASKI® moppen & doeken



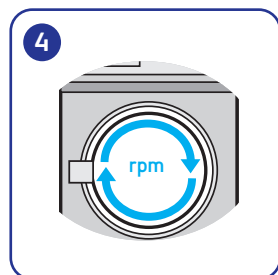
1 De wasmachine tot maximaal 60% van haar capaciteit vullen om een optimale mechanische werking te kunnen garanderen.



2 Wasmiddelvoorschriften controleren en de aanbevolen dosering respecteren.

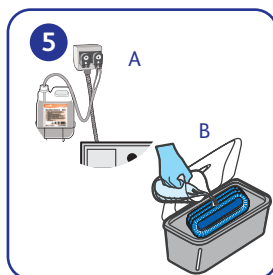


3 Een wasprogramma met een 'spoelcyclus' in de voorwas selecteren. In deze wascyclus mag er nog geen wasmiddel toegevoegd worden.



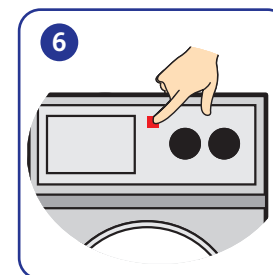
4 A) Indien de microvezels gebruikt worden voor droge reiniging, wasmachine laten draaien op de maximale rotatiesnelheid.

B) Indien de microvezels gebruikt worden voor klamvochtige reiniging, wasmachine laten draaien op een lagere rotatiesnelheid.



5 A) Wanneer de microvezels gebruikt worden voor klamvochtige reiniging of voor pre-impregnatie van moppen en doeken in de machine dient er een detergent voor gebouwenonderhoud gedoseerd te worden in het laatste spoelwater. De droogcyclus wordt overgeslagen.

B) Of, eventueel de microvezels manueel pre-impregneren nadat het wasprogramma beëindigd is.



6 Op start drukken.

Voor optimale wasresultaten en een maximale verzorging van de microvezels

- Altijd wasmiddelen gebruiken, specifiek bestemd voor het wassen van microvezels
- Steeds volgende producten vermijden: Bleekmiddel op basis van chloor, huishoudelijke detergents, wasverzachter, detergents die natuurlijke zeep of zeolieten bevatten, zuurhoudende producten (pH <4), alkalische producten (pH >10,5)
- De aanbevolen temperatuur en dosering respecteren

